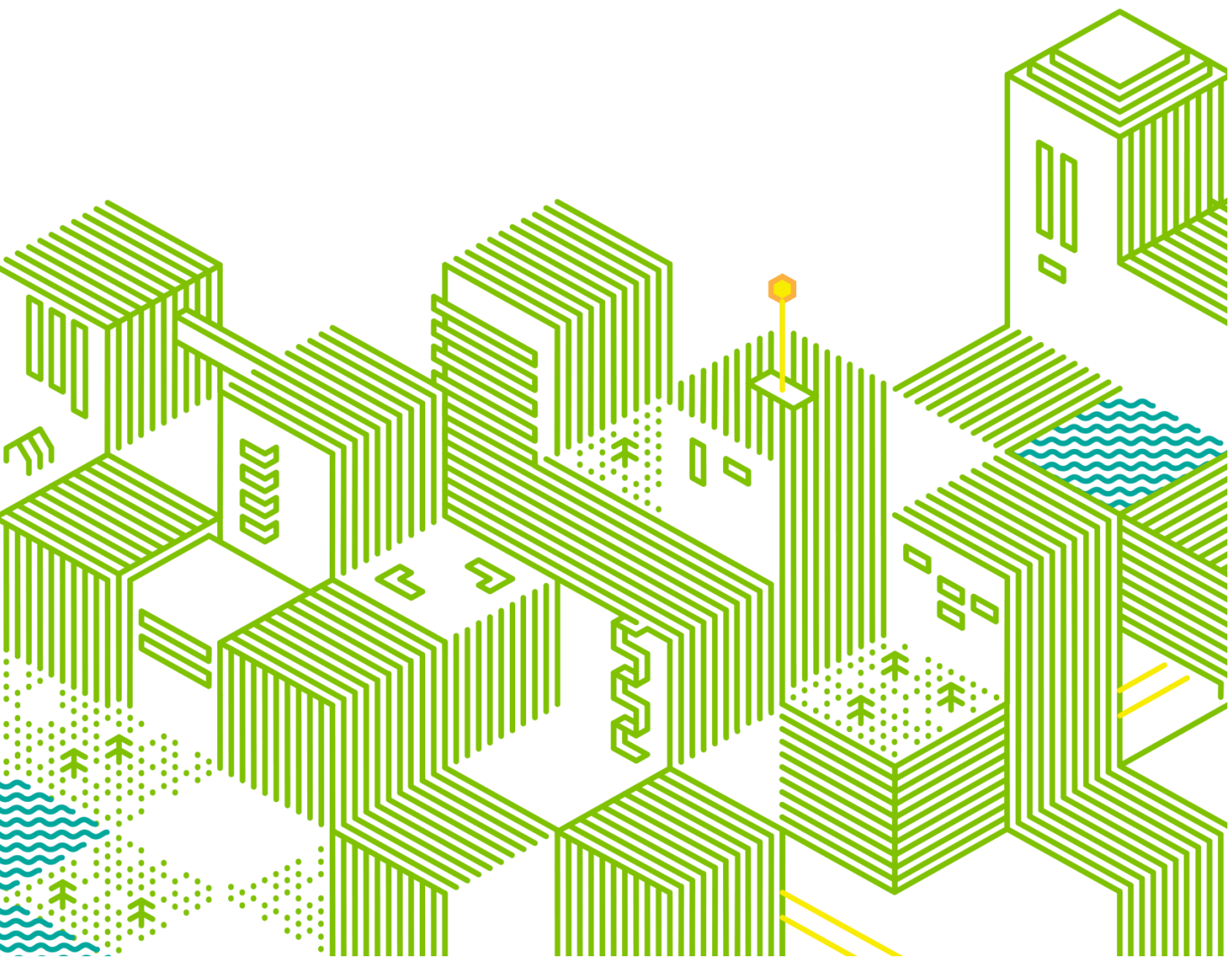


Työselostus

Päiväys	8.4.2020
Projekti	Puumalan urheilukentän katsomorakennuksen korjaus- ja maalaustyöt
Tilaaaja	Puumalan kunta
Kohde	Kenttätie 5, 52200 Puumala



Sisällys

1	Yleistiedot	2
1.1	Hankkeen kuvaus	2
1.2	Yleistä	2
1.3	Tuotteen korvaus ja käytettävät työvälineet	2
2	Laadunvarmistus	3
2.1	Mallityöt ja työvaihetarkastukset	3
2.2	Laatuvaatimukset	3
3	Suojaus ja purkutyöt	3
3.1	Suojaus töiden aikana	3
3.2	Purkutyöt	3
4	Rakentaminen	3
4.1	Runkorakenteet	3
4.2	Julkisivupanelointi	4
4.3	Vesikatto	4
4.4	Räystäiden otsalaudat	4
4.5	Vesikaton sadevesijärjestelmä	5
4.6	Julkisivuilla olevat ovet ja luukut	5
4.7	Katsomon penkit ja kaiteet	5
4.8	Sähkötyöt	5
4.9	Maalaustyöt	5
4.10	Loppusiivous	5
4.11	Piha alueen kunnostus	5

8.4.2020

1 Yleistiedot

1.1 Hankkeen kuvaus

Rakennushanke käsittää Puumalan urheilukentän katsomon korjaus- ja maalaustöitä tässä rakennustyöselostuksessa kerrotulla tavalla.

1.2 Yleistä

Urakassa noudatetaan sopimusasiakirjoissa olevin poikkeuksin Rakennusurakan yleisiä sopimusehtoja YSE 1998 RT 16–10660.

Rakennusteknisten töiden osalta urakoitsijan suorituksen tulee täyttää:

- sopimusasiakirjojen vaatimukset
- sitovat viranomais määräykset
- yleisesti hyväksytyt rakentamishojeet
- Rakennustöiden yleisten laatumääräysten (RYL) mukaiset vaatimukset
- Maalaustöiden yleisten laatumääräysten (MaalausRYL2012) mukaiset vaatimukset

Mitään osasuoritusta ei saa peittää toisella ennen tarkastusta, muussa tapauksessa valvojalla on oikeus purattaa tehty työ.

1.3 Tuotteen korvaus ja käytettävät työvälineet

Urakoitsijoiden tulee huomioida, että tilaaja vaatii kaikista harmonisoidun tuotestandardin soveltamisalaan kuuluvista tuotteista CE-merkintätodistuksen ja suoritustasoilmoitukset (DoP). Ilmoitukset ja CE-merkinnät säilytetään työmaalla kansioissa ja luovutetaan tilaajalle vastaanottotarkastuksessa.

Tuotteista, jotka eivät kuulu harmonisoidun tuotestandardin soveltamisalaan tilaaja vaatii ”Laki eräiden rakennustuotteiden hyväksynnästä” mukaisen dokumentin tuotteen kelpoisuudesta, lain 3 §:n mukaan kelpoisuus voidaan todeta seuraavilla menetelmillä:

3§ Menettelyt rakennustuotteen kelpoisuuden toteamiseksi

Rakennustuotteen kelpoisuus voidaan todeta:

- 1) tyyppihyväksynnällä*
- 2) varmennustodistuksella tai*
- 3) valmistuksen laadunvalvonnalla*

Halutessaan käyttää asiakirjoissa mainittujen mallirakennustuotteiden asemasta muita tuotteita urakoitsijan on hankittava vaihdolle etukäteen rakennuttajan hyväksyminen. Urakoitsija on velvollinen toimittamaan rakennuttajalle kaikki ne tiedot, jotka ovat tarpeellisia vaihtoehtoisen tuotteen ominaisuuksien vertaamiseksi sekä kustantamaan kaikki ne kulut, joita syntyy rakennuttajalle tai suunnittelijalle urakoitsijan esittämän korvaavan tuotteen ominaisuuksien toteamisesta, esim. teknisen vastaavuuden toteamisesta ja uusien kuosien tai värisävyjen uudelleen valinnasta sekä mahdollisesta suunnitelmamuutoksista kustannuksineen.

Vastaavuuden todistamisvelvollisuus sekä vastuu vaihtoehtoisen tuotteen tai tekotavan käyttökelppoisuudesta ja laadusta jää sen esittäjälle.

8.4.2020

Urakoitsija hankkii kustannuksellaan kaikki korjaustyössä tarvittavat työvälineet, koneet ja apulaitteet. Käytettävien työvälineiden, koneiden ja laitteiden tulee täyttää työturvallisuuden asettamat vaatimukset ja niitä käytävillä henkilöillä on oltava riittävä koulutus niiden käyttämiseen.

2 Laadunvarmistus

2.1 Mallityöt ja työvaihetarkastukset

- julkisivupanelointi
- vesikaton rakenne

2.2 Laatuvaatimukset

Puurunkotöissä noudatetaan RunkoRYL 2010, kappaleessa 71 Puurunkorakentaminen esitettyjä työohjeita ja laatuvaatimuksia.

3 Suojaus ja purkutyöt

3.1 Suojaus töiden aikana

Urakoitsijan tulee huolehtia töiden vaiheistamisessa, aikataulutuksessa sekä työsuorituksen toteutuksessa, että rakenteiden suojaus kosteudelta ja sadevedeltä tulee hoidettua koko korjaustöiden ajan.

Avatut rakenteet tulee päivittäin saada väliaikaisesti suojattua vesitiiviisti ennen työpäivän päättymistä.

Kevytpeitteillä ja muoveilla suojaaminen ei ole sallittua vaan suojauksessa on käytettävä menetelmiä, joita esim. tuuli ei irrota pois.

3.2 Purkutyöt

Vesikattorakenne puretaan rakennuksen pituussunnassa oleviin kattotuolilankkuihin saakka. HUOM. vesikattorakennetta ei saa purkaa kerralla kokonaan, jotta rakennuksen stabiliteetti säilyy, vaan kerralla saa purkaa ainoastaan puolet katosta, jonka jälkeen purettu alue on rakennettava valmiiksi ennen toisen puoliskon purkua.

Kaikki nykyiset ulkoverhouslaudat puretaan pois ja uusitaan. Näidenkin purkaminen tulee tehdä osissa niin, että urheiluvälineiden säilytys onnistuu lukkojen takana.

4 Rakentaminen

4.1 Runkorakenteet

Lahovaurioituneet runkorakenteet korjataan niiltä osin, kun niitä havainnoidaan. Urakoitsijan tulee varata urakkatarjouksessaan 20 tuntia ylimääräisiä tunteja lahovaurioiden korjauksiin.

8.4.2020

4.2 Julkisivupanelointi

Vanha julkisivupanelointi puretaan pois ja korvataan uudella julkisivuverhouspaneelilla UYL 28x145. Paneeli on otettava työmaalle molemmin puolin pohjamaalattuna mahdollisimman lähelle lopullista värisävyä.

Urakoitsijan pitää antaa tarjouksessaan lisähinta siitä, että julkisivuverhouslauta sahataan ja höylätään vastaavaksi kuin vanha verhouslauta on.

4.3 Vesikatto

Urakkatarjous tulee antaa niin, että vesikattorakenteesta on kaksi eri vaihtoehtoa.

Vanha vesikattorakenne puretaan rakennuksen pituussunnassa oleviin kattotuolilankkuihin saakka.

Vaihtoehto 1

Olemassa olevien kattotuolilankkujen päälle asennetaan höylätyt ponttilaudat, leveys vastaava kuin vanhassa rakenteessa, paksuus 28 mm. Ponttilaudoituksen päälle asennetaan kumibitumikermin alustaksi ympäripontattu 18 mm paksu homesuojattu katevaneri. Katevaneri kiinnitetään kuumasinkityillä kierrenauloilla tai puuruuveilla, joiden kanta upotetaan vaneriin n. 2 mm. Ruuvien pituus 40 mm ja naula 50 mm, kiinnitysväli kattotuolilankkuihin max. 200 mm.

Vaihtoehto 2

Olemassa olevien kattotuolilankkujen asennetaan höylätyt ponttilaudat, leveys vastaava kuin vanhassa rakenteessa, paksuus 28 mm. Ponttilaudoituksen päälle asennetaan oksamassapahvi. Pahvin päälle 45 asteen kulmassa aluslaudoitukseen nähden asennetaan raakalautoitus 22x100 kumibitumikermin alustaksi.

Uusi vesikate tehdään Kattoliiton tuoteluokan TL2 + TL2-mukaisilla modifioituilla kumibitumikermeillä.

Aluskermi (paineentasauskermi) K-MS 170/3000 kiinnitetään kumibitumilla raita- ja sauma liimaten alustaansa. Liimausala on noin 25 % koko alasta. Lisäksi kiinnitys varmistetaan mekaanisilla kiinnikkeillä saumasta k 300.

Sirotepintainen pintakermi K-PS 170/5000 kiinnitetään aluskermiin kumibitumilla kauttaaltaan hitsaten, värisävy **hiilenharmaa**. Kermit limitetään vähintään 100 mm.

Kaikille räystäälle asennetaan tippapelti pohja- ja pintahuovan väliin, tippapelti kiinnitetään huopanauloilla k 70 - 100. Tippapellin nokka tehdään niin, että siitä tippuva vesi ohjautuu alaräystäällä sadevesikouruun. Pellin vahvuus 0,6 mm, pinnoite esim. Pural, värisävy valkoinen. Tippapellin nokka on n. 30 mm reunan vesikatton ulkopuolella

4.4 Räystäiden otsalaudat

Kaikki vanhat otsalaudat uusitaan, koot vanhan mukaan (arvio 2 kpl HS 20x120). Otsalaudat maalataan ympäriinsä, väri valkoinen.

8.4.2020

4.5 Vesikaton sadevesijärjestelmä

Alaräystäälle asennetaan uudet sadevesikourut ja 1 kpl syöksytorvia samaan päättyyn kuin ennenkin on ollut. Räystäskourut ovat pyöreitä ulkopuolisilla kannakkeilla. Räystäskourut 125 mm, syöksytorvet 100 mm. Räystäskourujen ja syöksytorvien väri valkoinen.

4.6 Julkisivuilla olevat ovet ja luukut

Julkisivuilla olevat ovet ja luukut kunnostetaan ja huoltomaalataan. Ovien ja luukkujen lahovaurioiden, käyntien ja heloitusten korjaamiseen urakoitsijan tulee varata urakkatarjouksessaan 20 tuntia ylimääräisiä tunteja.

4.7 Katsomon penkit ja kaiteet

Katsomon penkeissä, rintaüksissa tai kaiteissa olevat laho- tai muuten vaurioituneet puuosat vaihdetaan uusiin (uudet puuosat tehdään samoihin mittoihin, kuin poistettavat puuosat, mikäli kaupallisia tuotteita ei löydy valmiina). Näihin ylimääräisiin korjauksiin urakoitsijan tulee varata urakkatarjouksessaan 20 tuntia ylimääräisiä tunteja. Katsomon etupuolella olevan matalan seinäkkeen laudoitus uusitaan kauttaaltaan, laudoituksen mitat kuten ennen.

4.8 Sähkötyöt

Kunta hoitaa omana työnään sähköjohtojen, rasioiden yms. irrotukset paneloinneista sekä tarvittavien johtojen ja sähkörasioiden takaisin kiinnityksen.

4.9 Maalaustyöt

Kaikki näkyviin jäävät pinnat maalataan lukuun ottamatta portaita, käytävien ”lattiapintoja” ja penkkien istuinosia. Huom. myös vesikatto ja palkistot maalataan alapuolelta.

Uudet puuosat maalataan ja vanhat puuosat huoltomaalataan peittäväällä puusuojalla esim. Vinha, Tikkurila Oy, valmistajan ohjeiden mukaan. Värisävyt entisen mukaan.

Runkorakenteiden metalliosat puhdistetaan ruosteesta ja huoltomaalataan esim. Kirjo Aqua, Teknos Oy, valmistajan ohjeiden mukaan. Värisävyt viereisten puupintojen mukaan.

4.10 Loppusiivous


Urakoitsija siivoaa työ- ja varastointialueet, kun urakan työt ovat valmiit.

4.11 Piha alueen kunnostus

Katsomon viereinen piha-alue dokumentoidaan ennen urakan töiden aloitusta. Urakoitsijan tulee saattaa piha-alue alkuperäiseen kuntoon, kun urakan työt ovat valmiit.

8.4.2020

Mikkelissä 8.4.2020
Sitowise Oy



Petri Anttonen, RI